



УНИКАЛЬНОЕ ДЛЯ ТРАНСГРАНИЧНОЙ ТЕРРИТОРИИ «ИСТОКИ АМУРА» МЕСТО СКОПЛЕНИЯ РЕДКИХ ПТИЦ В ПЕРИОД ОСЕННИХ МИГРАЦИЙ

Е.Э Малков

ФГБУ «Сохондинский государственный заповедник» 1, ул. Черкасова с. Кыра, Кыринский р-н, Забайкальский край, 674250 Россия

Sokhondinsky State Nature Reserve, Kyra, Kyrinskiy District, Transbaikal region, 674250 Russia

Malkov Ye.E. (2016) A Site of Rare Birds Autumn Concentrations Unique to the «Amur River Sources» Transboundary Protected Area // *Far East. J. Orn.* 5: 74—79

КРАТКОЕ СООБЩЕНИЕ / SHORT COMMUNICATION

На трансграничной территории «Истоки Амура» мы организовали и ежегодно проводим мониторинг редких животных, таких как дзерен *Procapra gutturosa*, тарбаган *Marmota sibirica*, журавли, дрофа *Otis tarda*. Эта территория охватывает юг Восточного Забайкалья, прежде всего Кыринский район (российский участок) и север Хэнтэйского, частично Восточного аймаков Монголии. В ее состав входит Сохондинский заповедник с охранной зоной и прилегающие участки монгольского национального парка «Онон-Бальдж». Данную территорию воедино связывает бассейн верхнего Онона. Сам Онон и его северные притоки располагается на территории двух государств. Расположение на стыке горнотаежного Хэнтэя и степной Даурии способствует высокому уровню ландшафтного и биологического разнообразия. Сюда простираются ареалы даурского журавля *Grus vipio*, дрофы, красавки *Anthropoides virgo*, дзерена, тарбагана и др. животных.

Мониторинг состояния данных видов на обеих территориях позволяет оценить характер сезонных перемещений, численность, а также важнейшие места предмиграционных скоплений Журавлеобразных и других видов птиц.

In a transboundary area named “Amur River Sources” we have organized and annually conduct the monitoring of rare animals such as the dzeren *Procapra gutturosa*, the Tarbagan marmot *Marmota sibirica*, cranes, and the great bustard *Otis tarda*. This area covers a southern part of East Transbaikalia, mostly Kyrinsky District (Russian segment) and a northern part of Khentii and, partly, Dornod aimags of Mongolia. It includes the Sokhondo Nature Reserve with the buffer zone and adjacent areas of the Mongolian “Onon-Balj” National Park. The upper Onon River basin comprises a major portion of this area. The Onon and its northern tributaries flow through the territories of both countries. Its location at the junction of the Khentii mountain taiga and the Daurian steppe contributes to the high level of landscape and biological diversity. Here, the transboundary zone overlaps with the ranges of the white-naped crane *Grus vipio*, bustard, the demoiselle crane *Anthropoides virgo*, dzeren, Tarbagan marmot, and other animals.

The monitoring of the status of these species in both territories allows evaluation of the pattern of their seasonal migrations, abundance, and the most important sites of pre-migration aggregations of the Gruiformes and other bird species.

A unique ground of aggregation of several rare bird species has been discovered in the valley of the Uldz Gol River, in the vicinity of the

E-mail: eugene malkov<bukukun@rambler.ru>
(Получено 11.11.2015; Принято 22.04.2016)

© 2016 Малков Е.Э.

© 2016 Амуро-уссурийский центр биоразнообразия птиц

© 2016 Биолого-почвенный институт ДВО РАН, г. Владивосток

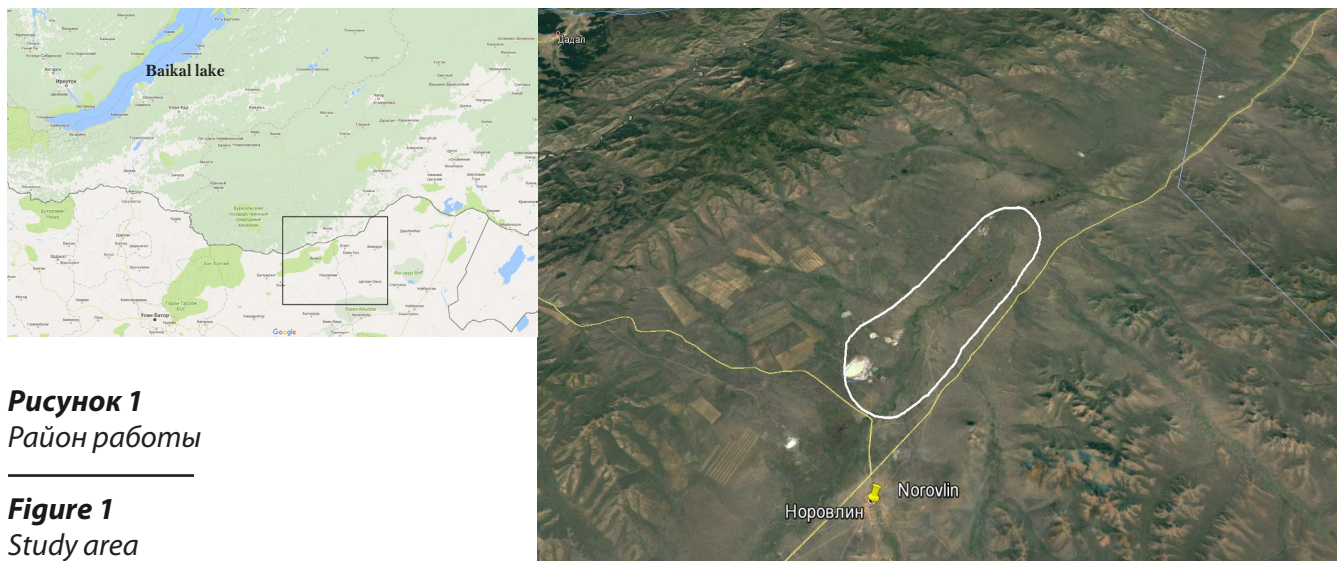


Рисунок 1
Район работы

Figure 1
Study area

Уникальное место скоплений редких птиц обнаружено в долине р. Улз-гол в окрестностях с. Норовлин Хэнтэйского аймака (рис. 1). Оно находится вблизи дороги, ведущей в с. Дадал недалеко от моста через р. Улз-гол. Скопления журавлей в этом месте отмечались нами и ранее, но поскольку оно находится вне основных учетных маршрутов, детальные исследования здесь не проводились. Со временем выяснилось, что попутно фиксируемые здесь стаи птиц – лишь хвосты более мощных скоплений.

В 2014 г. инспекторы «Онон-Бальдж», вследствие нашего интереса, уточнили места скоплений и провели осенний учет журавлей. В период с 20 по 22 сентября в предмиграционных скоплениях было учтено порядка 600 особей даурского журавля и около 1000 серого *Grus grus*. Аналогичный учет в 2015 году проведен нами в период с 18 по 20 сентября. Учтено порядка 300 особей даурского журавля и 400 серого.

Птицы держались, главным образом, в районе небольших левых притоков р. Ульдза (Улз-гол): Шамар-гол (Грязная) и расположенных ниже по течению Дарцаг-гол (Флажок), Нарийн-гол (Узкая), Урт-гол (Длинная). Основной ландшафт – горная степь даурского типа, с узкими полосами ивняка по руслу распадков и с пологими сглаженными бортами. Выше по течению наиболее длинных распадков, борта более крутые, с сосняками по гриве хребта. Ниже,

Norovlin settlement, Khentii aimag. It is located near the road to the Dadal settlement, close to the bridge across the Uldz Gol River. Gatherings of cranes here were observed by us earlier. But since this site is quite remote from the main survey routes, no detailed studies have been conducted here. Over time, it turned out that flocks of birds, opportunistically registered here, were only a kind of “tails” of real aggregations.

In 2014, rangers of “Onon-Balj” outlined the sites of aggregations and performed an autumn survey of cranes due to our interest. From Sept., 20 to 22, a total of about 600 ind. of white-naped crane and about 1000 common cranes *Grus grus* were recorded in pre-migration aggregations. A similar survey was carried out by us in 2015, from Sept., 18 to 20. As a result, we counted up to nearly 300 white-naped and 400 gray cranes.

The birds were found mainly in the area of small left tributaries of the Uldz Gol River: the Shamar Gol, as well as the Dartsag Gol, the Nariyn Gol, and the Urt Gol, located downstream. The major landscape here is mountainous steppe of the Dahurian type with narrow strips of osiers along beds of creek valleys and with gently sloping smoothed edges. Upstream the longest creek valleys, the edges are steeper, with pine forests along the crest of the ridge. Below, in flattened areas near the Uldz Gol valley, there are small, stepped saucer-like lakes. Fields of crops (oats

вблизи долины Ульдзы, на выположенных местах, расположены небольшие остепненные озера-блюдца. В среднем течении распадков находятся поля зерновых культур (овес, пшеница). На их пологих бортах имеются отдельные полосы или узкие длинные полосы культурных злаков, чередующихся с залежами.

Характер пребывания журавлей здесь в этот период довольно однообразный. Перед рассветом слышны крики серого журавля со стороны полей. На протяжении всего утра и части дня птицы кормятся на полях и залежах. Днем подлетают к реке Ульдзе в район моста и ниже. Отдыхают на руслах небольших распадков или по их бортам вдоль полей. Держатся компактно огромной стаей, в которой присутствуют и даурские журавли. В группировках даурского журавля выделяются отдельные выводки. В сумерках видно, как птицы разлетаются на отдых в разные стороны небольшими стаями – к реке, к озерам или ближе к полям. На полях, их время от времени вспугивают местные хлеборобы, которые сигналият, проезжая на машине вдоль поля. В таком случае журавли успешно используют особенности рельефа, и перемещаются в соседние распадки на залежи, пока шум не утихнет.

В период наблюдений за журавлями, в степи, у русла реки Ульдзы, непосредственно возле юрт, зафиксирована также стайка дрофы из 12 особей. Обычно птицы пасутся рядом со скотом. В течение дня разбредаются небольшими группами и к вечеру собираются в общую стаю.

Здесь же, отмечена группа из 8 черных аистов *Ciconia nigra*, судя по признакам, состоящая из двух выводков. В сопровождении колпицы *Platalea leucorodia* (3 особи) они постоянно держались у реки. В текущем году у р. Ульдза, на участке от моста и вниз по руслу на несколько километров, образовался подземный сток. На поверхности русла остались небольшие лужи и водоемы, где сконцентрировались гольяны и другая мелкая живность, которые и служили кормом для аиста и колпицы.

В это же время на ближайших озерах обнаружены скопления чибиса *Vanellus vanellus*. Стая из 120 особей постоянно была на виду в период наблюдений в долине р. Ульдзы. Там же

and wheat) cover the middle reaches of the creek valleys. On their gently sloping edges, there are separate bands or long, narrow strips of cultivated cereals, alternating with fallow lands.

The pattern of cranes' presence here is rather uniform during this period. Before dawn, cries of the common crane are heard from the fields. During the morning and a part of the day, the birds feed on fields and fallow lands. In daylight hours, they fly to the Uldza River, staying in the area of the bridge and downstream. They rest in beds of small creek valleys or at their edges along the fields. There the birds form a large compact flock, in which white-naped crane is also present. A few broods can be observed in groups of the latter species. At dusk, the birds fly away in various directions in small flocks to rest: to the river, to the lakes, or closer to the fields. On the fields, they are flushed from time to time by local grain growers who honk while driving their vehicles along the field. In this case, the cranes successfully use features of the relief and move to fallow lands in the nearby creek valleys until the noise subsides.

A flock of bustards numbering 12 ind. was also recorded from the steppe near the Uldza River bed, in the immediate vicinity of yurts. These birds usually keep near cattle. During the day, they disperse in various directions in small groups; by the evening, the birds gather in a single flock.

A flock of 8 ind. of black stork *Ciconia nigra* (two broods comprising, according to some evidences) was observed at the same site. Being accompanied by spoonbills *Platalea leucorodia* (3 ind.), they kept near the river. In the current year, an underground drainage channel has formed near the Uldza River, within a range of a few kilometers down the river bed from the bridge. On the surface of the bed, there remain small puddles and ponds, where minnows and other small animals concentrate, serving a food for stork and spoonbill.

At the same time, aggregations of the northern lapwing *Vanellus vanellus*, were found in the nearby lakes. A flock of 120 birds was repeatedly recorded from the Uldza River valley during the

на озерах отмечены скопления огаря *Tadorna ferruginea* стаей порядка 200 особей; около полусотни особей восточного гуменника *Anser fabalis middendorffii* Severtsov, 1873 и около 300 – чирка-свистунка *Anas crecca* Linnaeus, 1758, преимущественно молодых птиц.

Насколько нам известно, на данной трансграничной территории, в верхнем бассейне Онона, по крайней мере на территории «Истоков Амура», других мест подобного скопления птиц не отмечается. Эта территория находится в 50 км к югу от российской границы. Разнообразие кормовых свойств, наличие удобных мест отдыха и разного рода прибежищ, явно привлекает мигрантов из ближайших окрестностей и с российской территории.

Ниже дается комментарий по региональному статусу вышеупомянутых мигрантов.

Черный аист гнездится на прилегающей российской территории и встречается по долине р. Ульды в гнездовой период, но скоплений не образует. Отлетает к концу лета совершенно незаметно, вышеописанная группа из 7 птиц – явление для этого региона необычное.

Колпица отмечена впервые. Эти птицы появились здесь явно ввиду доступной и обильной пищи.

Гуменник на российской территории пролетает транзитом обычно с первой декады сентября и до первой декады октября. Изредка делает кратковременные, не более суток, остановки в окрестностях степных озер небольшими стайками (не более 20 особей). Здесь, в долине Улз-гол стая гусей явно отдыхала несколько дней (по крайней мере 18-20 сентября 2015 г.).

Огарь на российской территории отлетает в конце 20-х чисел августа. Здесь, эта утка отмечена 20 сентября и достаточно крупной стаей.

Стерх в этом трансграничном районе встречается реже других журавлей, обычно одиночками или небольшими стайками. В 2015 году птицы держались здесь с конца августа по 12-13 сентября, до начала проливных дождей. На территории Кыринского района, в долине р. Онон, между селами Мангут и Ульхун-Партия, в летний период 2015 г. держалось 4 стерха, которые также отлетели перед дождями 6-7 сентября.

observation period. There, flocks of the ruddy shelduck *Tadorna ferruginea*, numbering about 200 birds, as well as nearly fifty ind. of the taiga bean goose *Anser fabalis middendorffii* and about 300 ind. of the common teal *Anas crecca*, mainly young birds, were observed in the lakes.

As we know, no other grounds of bird aggregations like this has been found in this transboundary area in the upper Onon basin, at least within the territory of “Amur River Head”. This area is located 50 km south of the Russian border. The variety of food resources and the availability of suitable sites for rest and refuges of various kinds obviously attract migrants from the areas nearby and from the Russian territory.

To clarify the situation, below we provide some comments on the regional statuses of the above-mentioned migrants.

The black stork breeds in the Russian side and occurs along the Uldza River valley during the breeding season, but does not form aggregations. This bird leaves absolutely inconspicuously by late summer; the above-described group of 7 birds is an unusual phenomenon for this region.

The spoonbill has been found here for the first time. The birds appeared at this site obviously due to the availability and abundance of food.

The bean goose in the Russian territory is a transitory migrant, usually found since the first one-third of September to the first one-third of October. It occasionally makes brief stopovers for no more than a day, forming small flocks (up to 20 ind.) around stepped lakes. Here, in the Uldz Gol valley, a flock of geese evidently had a rest for a few days (at least on Sept., 18–20, 2015).

The ruddy shelduck leaves the Russian territory in the late 20th of August. Here, this duck was observed in a quite large flock on Sept., 20.

The Siberian crane occurs in this transbordering area as single birds or in small flocks, being less common than the other cranes. In 2015, this crane stayed here from late August to Sept., 12–13, until the beginning of the season of heavy rains. Four birds spent the summer of 2015 in the territory of Kyrinsk District, in the Onon

Серый журавль в предмиграционных скоплениях на российской территории отмечается довольно рано и в небольшом количестве. Например, 03.08.2015 г. было отмечено 14 особей в районе Алтанских озер Кыринского района. На прилегающей монгольской территории (крупное озеро Цаган-нур) 21.08.2014 г. было встречено два отдельных выводка. Как выяснилось, к 20 числам сентября в долине Ульдзы размер скоплений серого журавля исчисляется сотнями особей.

Даурский журавль с российской территории отлетает незаметно примерно с середины августа, не образуя заметных скоплений. В монгольском секторе находится одно из крупнейших для этой трансграничной территории мест концентрации вида. Стаи наблюдаются с первой декады до конца сентября, реже до начала октября.

Черный журавль на российской территории как на весеннем, так и на осеннем пролете регистрируется небольшими группами, обычно численностью не превышающей размер одной семьи - до 4 особей. Пролет через межгорные котловины и долину р. Онон проходит незаметно. Птицы на пару дней останавливаются в окрестностях крупных степных озер, таких как Алтанские озера, близ с. Алтан, и оз. Шивичи, близ с. Кыра. Описываемый район – ближайшее от этих озер место осеннего пребывания черного журавля. В окрестностях с. Норовлин 4 особи, т.е. скорее всего выводок, отмечены 20.08.2015 г., стая 8 из особей (две семейные группы) держалась здесь с конца августа до 12 сентября. Лишь однажды 28.06.2013 года в этом месте была отмечена стая примерно из 40 неполовозрелых особей прошлого года.

Скопления красавки на российской территории по времени обычно приурочены к осеннему отлету, весной встречаются небольшими стайками. Обычно с конца июля выводки сбиваются в небольшие стаи, а к середине августа, перед отлетом, объединяются в одну огромную стаю. Птицы держатся в заболоченных низинах близ озер или заболоченных долинах небольших рек. Размер стай обычно достигает 40 особей, реже порядка сотни и в

valley, between the settlements of Mangut and Ulkhun-Partiya, and left on Sept., 6-7 before the rain season.

The common crane in the Russian territory is observed in pre-migration aggregations quite early and in small numbers. For example, on Aug. 03, 2015, a total of 14 ind. were recorded from the area of Altan lakes, Kyrinsky District. In the adjacent Mongolian territory (large Lake Tsagan Nur), two separate broods were found on Aug. 21, 2014. As it turned out, the size of common crane aggregations in the Uldza valley is estimated at hundreds of ind. by Sept., 20.

The white-naped crane leaves the Russian sector inconspicuously, without forming aggregations, since about mid-August. On the Mongolian side, one of the largest for this transboundary area aggregations is located also at this site. Large flocks are observed here since the first one-third to late September or, rarely, early October.

The hooded crane occurs in the Russian territory in small groups, usually comprising no more than of one family, up to 4 ind., during both spring and autumn migrations. Its migration through the intermountain basins and the Onon River valley is inconspicuous. The birds stay for a couple of days in the vicinity of major steppe lakes, such as the Altan lakes near the Altan settlement and Lake Shivichi near the Kyra. The described area is the autumn hooded crane ground nearest from the lakes. In the vicinity of the Norovlin settlement, 4 ind., i.e. likely a brood, were observed on Aug., 20, 2015; a flock of 8 birds (two family groups) stayed here since late Aug., to Sept., 12. Only once, on June 28, 2013, a flock of about 40 immature ind. of the previous year was recorded from this site.

Aggregations of the demoiselle crane in the Russian territory are generally associated with autumn migration; in spring, the birds occur in small flocks. Starting usually from late July, broods also gather in small flocks, which then merge into one large flock by mid-August, before leaving. The birds keep to marshy lowlands near lakes or waterlogged valleys of small rivers. The size of flocks is usually up to 40 ind.; in rare cases it may reach about a hundred or, sometimes, two

единичных случаях – около двух сотен (в благоприятный гнездовой период). Все скопления красавки относятся к территории Кыринского района. Чаще всего они приурочены к Алтанским озерам (бассейн реки Агуцы, близ села Алтан) и чуть восточнее, к долине р. Тасурхай, притока Кыры. Ближайшее место скопления красавки на монгольской стороне расположено в окрестностях с. Дадал. Здесь, в долине Ульдзы, численность существенно выше и обычно достигает 2-3 сотен особей. Так как птицы собираются в это место постепенно, то некоторое время они придерживаются долины реки Улз-гол ближе к руслу, у моста. Пасутся на влажных лугах и примерно ко второй половине августа здесь можно насчитать от 40 до сотни особей. Далее число птиц нарастает и они перераспределяются шире по окрестным распадкам с полями. Пик, в пределах 250 особей, обычно приходится на конец августа, затем идет постепенное снижение численности вследствие отлета к местам зимовок. В 2015 г. до 12-13 сентября оставались отдельные выводки и небольшие стайки.

Дрофа на российской стороне отмечается в скоплениях, обычно с конца августа и иногда до начала октября (до выпадения снега). Например, в конце августа-начале сентября 2006-2007 гг. общая численность дрофы в долине Онона близ госграницы достигала порядка 70 особей. С годами шел спад и в период с 2013 по 2015 гг. дрофы отмечались уже отдельными выводками или единичными особями; отлетали незаметно до конца сентября. В период учетов 2015 г. в долине р. Улз-гол, небольшие скопления отмечались вплоть до 10.10.2015 г.

Таким образом, описываемое место сезонных скоплений редких видов птиц является уникальным для данной трансграничной территории и нуждается в особом внимании.

ЛИТЕРАТУРА

Для данного района отсутствует

hundreds of ind. (in a favorable nesting period). All demoiselle aggregations are confined to the territory of Kyrinsky District. Most frequently they are associated with Altan lakes (Agutsa River basin, off the Altan settlement) and slightly eastward to the valley of the Tasurkhay River, which is a tributary of the Kyra. The nearest ground of demoiselle aggregations on the Mongolian side is located in the vicinity of the Dadal settlement. Here, in the Uldza River valley, their number is much greater and usually reaches 2–3 hundreds. Since the birds gather at this site gradually, they keep to the Uldz Gol River valley, closer to the bed near the bridge. They feed on wet meadows, and by about the second half of August from 40 to a hundred of ind. can be found here. Subsequently, the number of birds increases and they become redistributed more broadly over the surrounding creek valleys and fields. The peak up to 250 birds, usually occurs in late August, followed by a gradual decline due to birds' leaving to their wintering grounds. Some broods and small flocks stayed here until Sept., 12–13, 2015.

Bustard on the Russian side is found in aggregations usually since late August to sometimes early October (before snowfall). For example, in late August and early September of 2006–2007, the total number of bustards in the Onon valley, near the national border, reached about 70 ind. In the following years, it declined, and during the period from 2013 to 2015 bustards were observed as separate broods or single birds; they left inconspicuously until late September. During the surveys 2015, small aggregations were recorded from the Uldz Gol valley up to Oct. 10, 2015.

Thus, the described ground of seasonal aggregations of various bird species is unique to this transboundary area and needs special attention.

REFERENCES

No any publications for this territory